



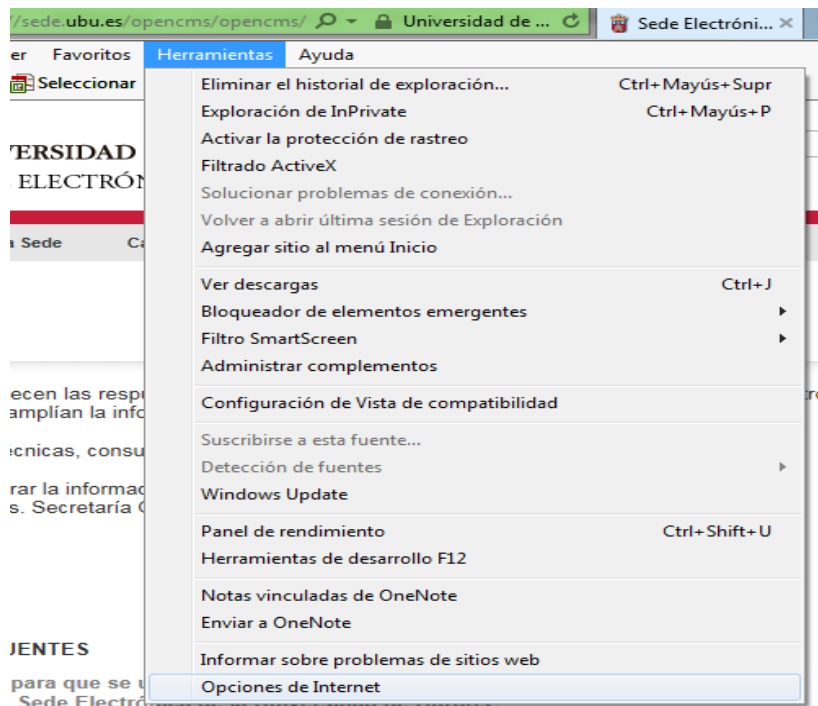
## Importación de certificados en navegadores web

Cada navegador web posee una forma de importar los certificados. En este caso se explica cómo importar los certificados raíces en Internet Explorer y Mozilla Firefox.

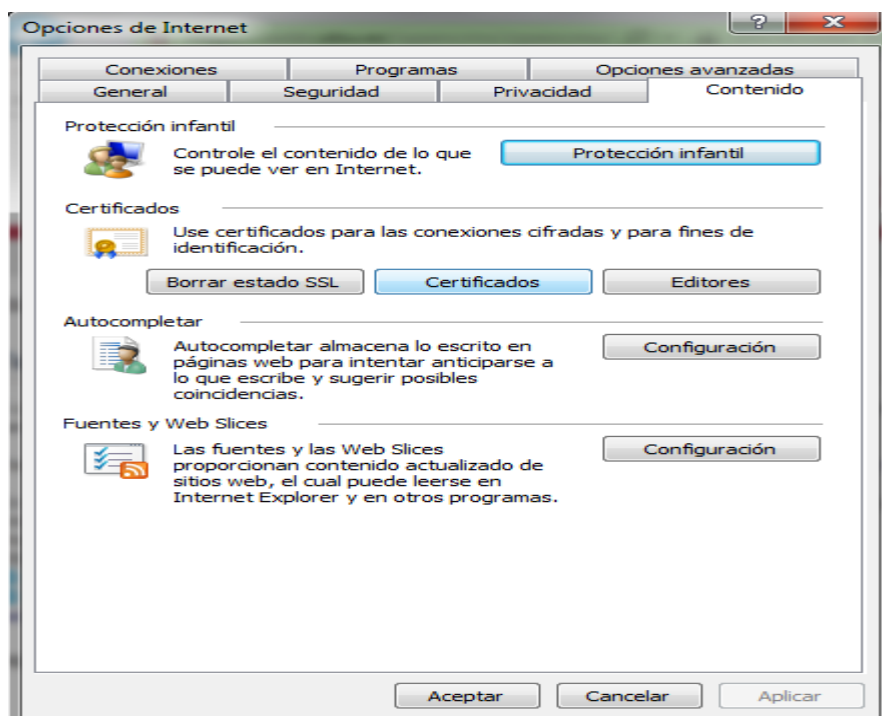
Se ha de tener en cuenta que hemos de tener descargados los certificados previamente.

### Internet Explorer

Menú Herramientas > Opciones de Internet.



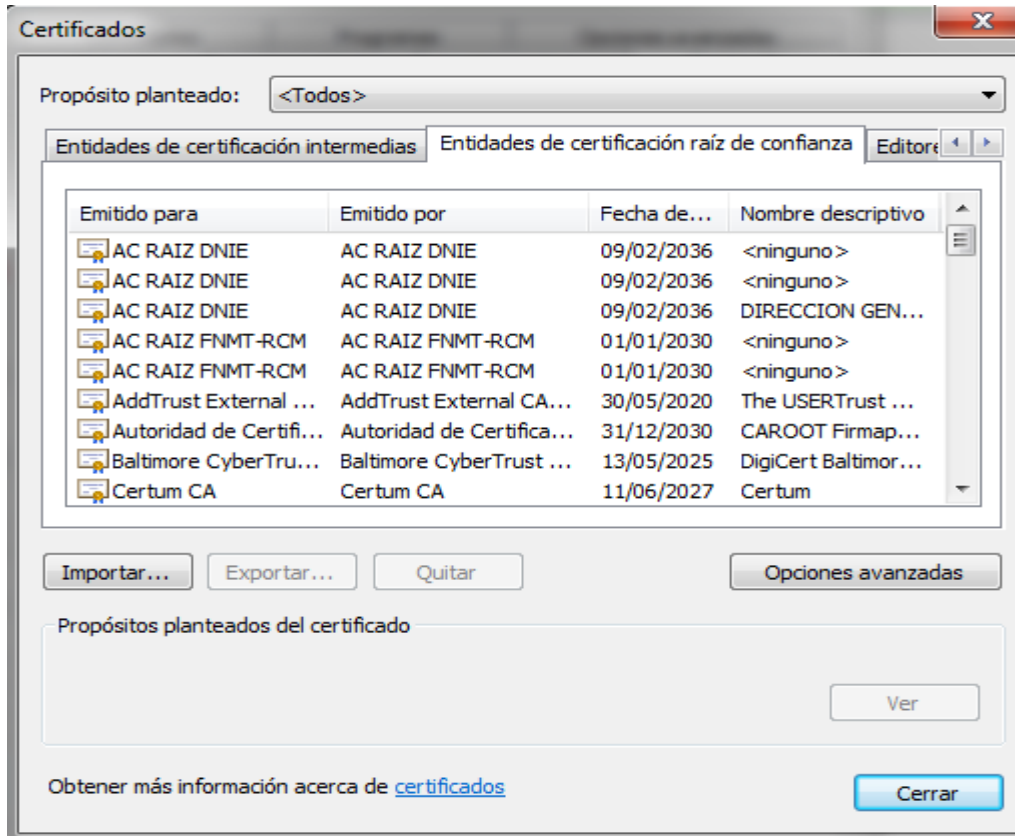
Se abre una nueva ventana en la que debe seleccionar la pestaña "Contenido" > botón "Certificados".



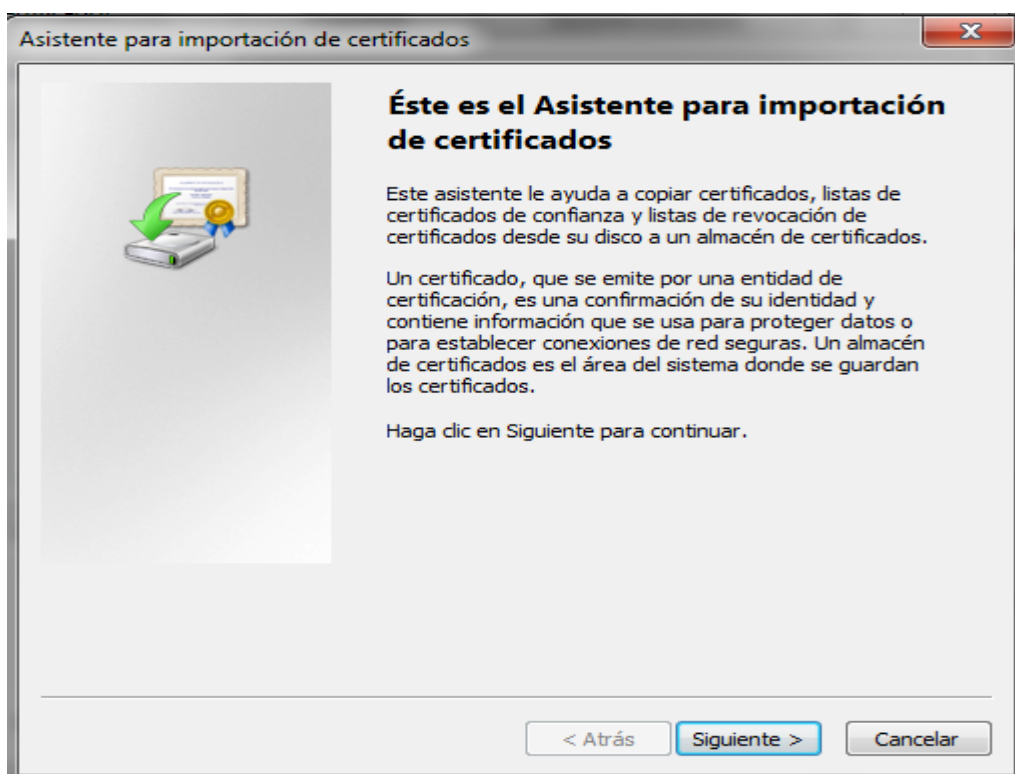


# UNIVERSIDAD DE BURGOS

Se abre otra ventana, en la que debe seleccionar la pestaña "Entidades Emisoras Raíz de Confianza"



Al hacer click sobre el botón "Importar" aparece el asistente para la importación de certificados






# UNIVERSIDAD DE BURGOS

Siguiendo los pasos del asistente al hacer click sobre el botón siguiente podremos terminar la importación del certificado raíz.

Finalmente, cerraríamos todas las ventanas y reiniciaríamos el navegador.

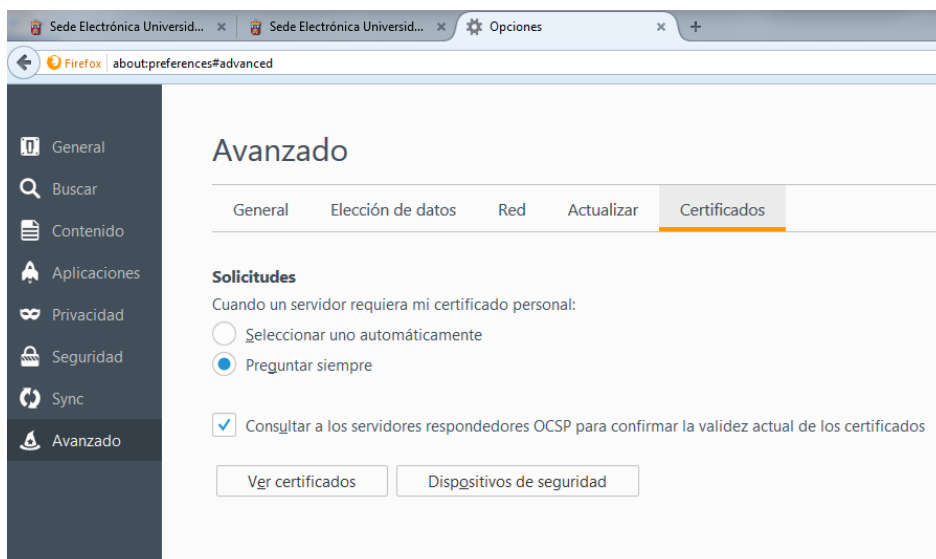
## Mozilla Firefox

En la esquina superior izquierda pulsar sobre 

En la ventana elegimos abrir Opciones



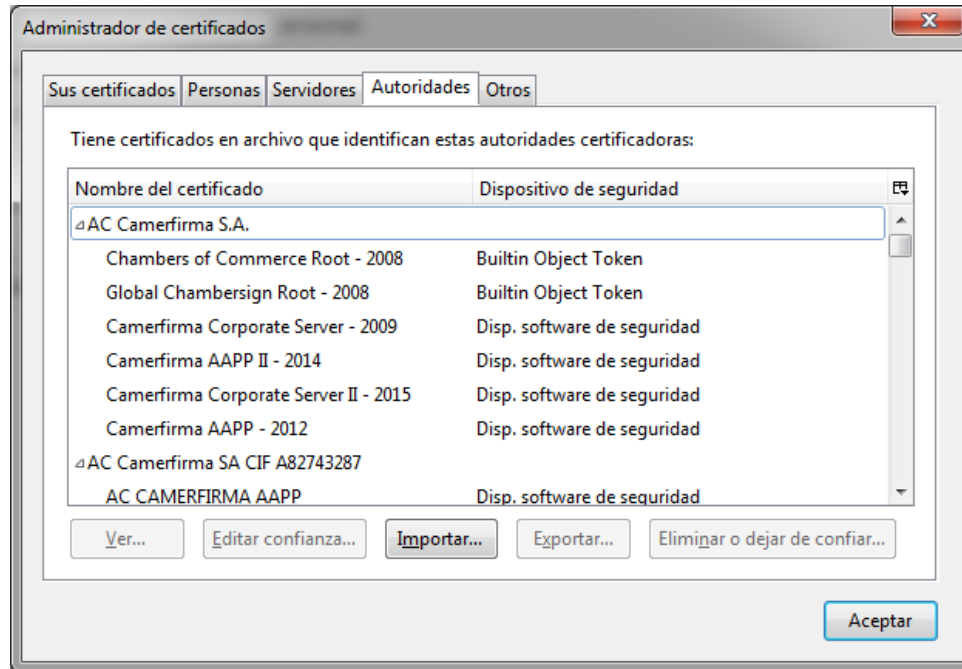
En la columna de la derecha se elige Avanzado y en la parte izquierda de la ventana la pestaña Certificados





# UNIVERSIDAD DE BURGOS

Se hace click sobre el botón Ver certificados y se selecciona la "Autoridades"



Se hace click sobre el botón "Importar" y se accede a la ubicación donde se encuentra el certificado para seleccionarlo. Seleccione el certificado a importar.

Presione "Abrir", seleccione "confiar en esta CA para identificar sitios web" hacer click sobre el botón Aceptar.

Finalmente, cierre todas las ventanas y reinicie el navegador